

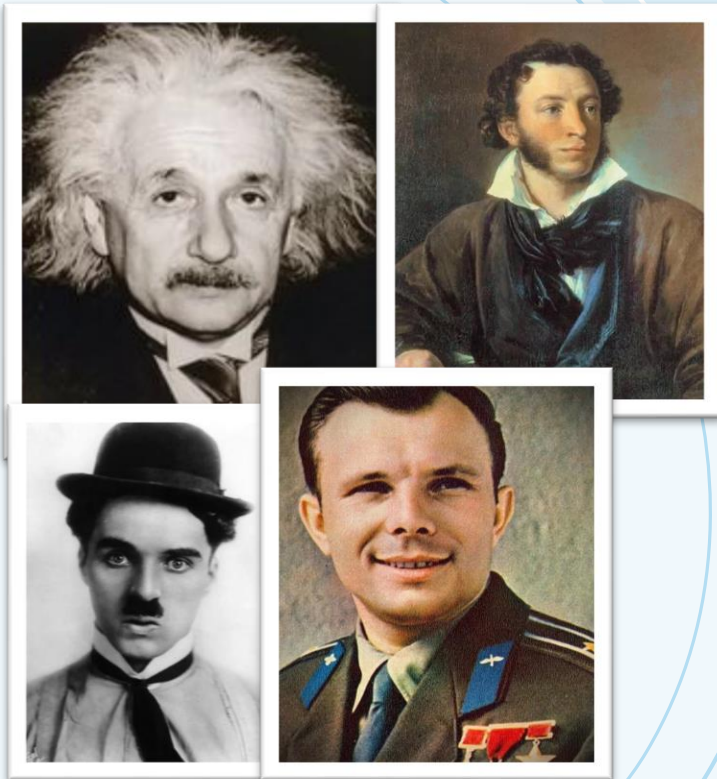
Проблема личности в социальной психологии. Социализация личности.

Преподаватель:
Жукова Л.В.

Индивидуальность – неповторимое своеобразие проявлений человека, своеобразие психики и личности индивида, ее уникальность.



Личность – особое качество человека, приобретаемое им в социокультурной среде в процессе совместной деятельности и общения. Личность – конкретный живой человек, обладающий сознанием и самосознанием.



К основным проблемам личности в социальной психологии относят :

- Проблему социализации.
- Проблему социальных установок.
- Анализ социально-психологических качеств личности.



Социализация

Социализация – процесс усвоения индивидом социального опыта. В процессе социализации человек приобретает убеждения, общественно одобряемые формы поведения, необходимые ему для нормальной жизни в обществе.

Социализация предполагает **активное участие самого человека** в освоении культуры человеческих отношений, в формировании социальных норм, ролей, приобретении знаний, умений и навыков.

Социализация – это двусторонний процесс

Стадии социализации

Дотрудовая

Трудовая

Послетрудовая



Стадии социализации

1. Дотрудовая.

Охватывает период жизни человека от рождения до начала трудовой деятельности. Она разделяется на периоды:

- а) Стадия адаптации, или первичная социализация (от рождения до подросткового периода). Ребенок усваивает социальный опыт некритически, адаптируется, приспособливается, подражает.
- б) Стадия индивидуализации. Сначала появляется желание выделиться среди других, критическое отношение к общественным нормам поведения (характерна в подростковом возрасте). Затем вырабатываются устойчивые свойства личности (юношеский возраст).
- в) Стадия интеграции. Появляется желание найти свое место в обществе, «вписаться» в общество. Интеграция проходит благополучно, если свойства человека принимаются группой, обществом.

2. Трудовая стадия.

Охватывает весь период зрелости человека, когда человек не только усваивает социальный опыт, но и воспроизводит его в своей деятельности.

3. Послетрудовая стадия.

Охватывает пожилой возраст, социальный опыт передается новым поколениям.

Институты социализации

Семья



Институты социализации

Детский сад



Институты социализации

Школа



Институты социализации

Друзья



Институты социализации

Колледж, вуз (учебные заведения)



Институты социализации

Армия



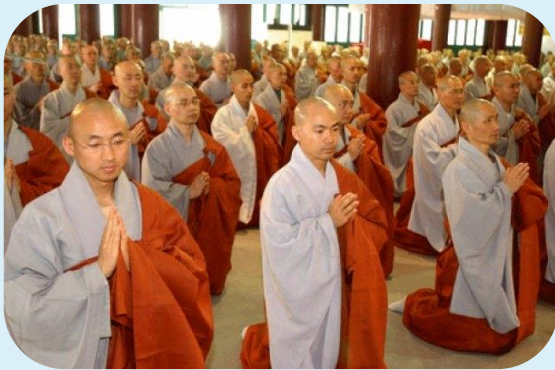
Институты социализации

Профессиональное сообщество



Институты социализации

Религия



Институты социализации

Этнос (народ)



Институты социализации

Город, деревня (тип поселения)



Институты социализации

Регион



Институты социализации

Культурные традиции



Институты социализации

Страна

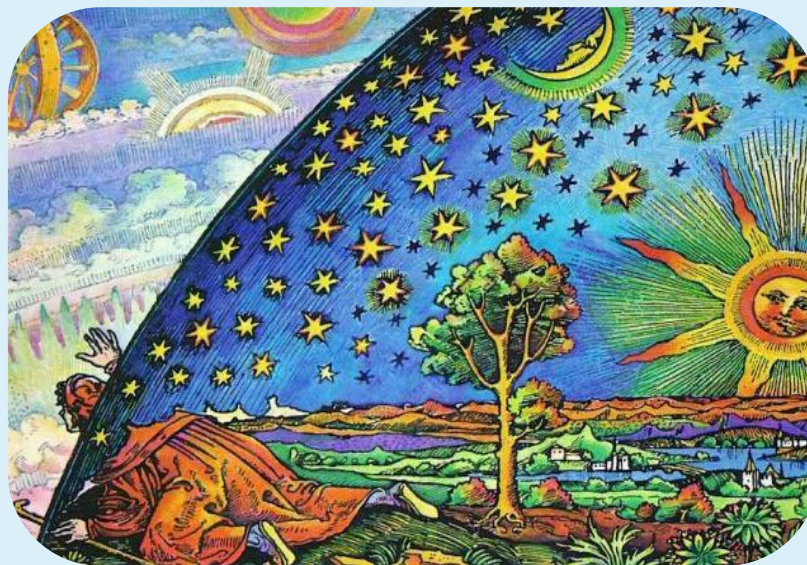


Институты социализации

Государственный строй



*Социализация зависит и
от наших
представлений о
мироздании ...*



В чем же состоят проблемы социализации?



Проблемы социализации

1. Трудности с самоопределением – поиском своих интересов.
2. Нарушение социальных норм и правил, нежелание им подчиняться - нонконформизм.
3. Неспособность противостоять давлению большинства, когда это необходимо – конформизм.
4. Чрезмерный стресс, дезадаптация в обществе.
5. Повышенный уровень агрессии.
6. Чувство беспомощности, неполноценности.
7. Чувство одиночества.

Социальная установка личности

Социальная установка – определенный взгляд на предмет, человека или идею, основанный на убеждениях, эмоциях и поведении.

Синоним – **аттитюд (attitude)** – позиция, отношение.

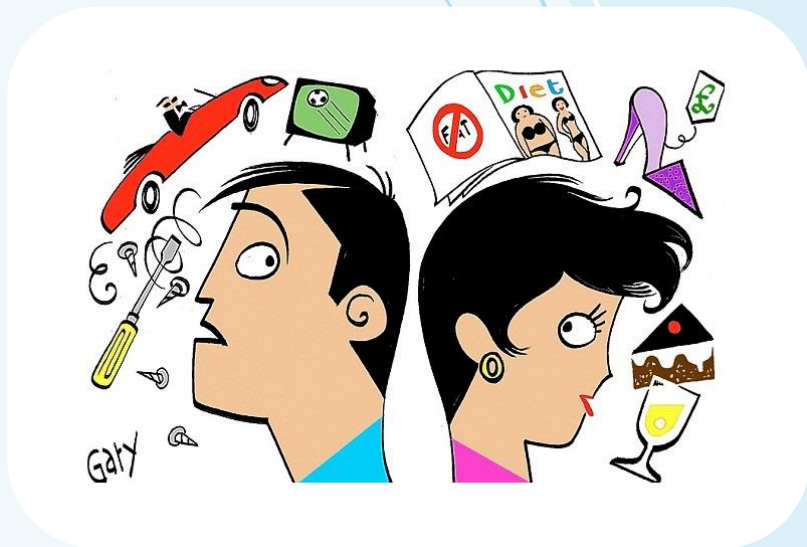


Установка — это неосознанная готовность человека определенным привычным образом воспринимать и оценивать каких-либо людей и реагировать определенным, заранее сформированным образом без полного анализа конкретной ситуации.

Разновидности социальной установки

Стереотип – сложившийся, упрощенный образ человека, отражающий лишь некоторые черты.

Чем уже кругозор – тем больше стереотипов.



Разновидности стереотипов:

- Стереотип внешности;
- Стереотип профессии;
- Гендерный стереотип;
- Национальный стереотип.

Устойчивые стереотипы

Мужчины не плачут

Умная женщина не может быть счастлива в личной жизни

Все подростки – трудные

Все женщины хотят выйти замуж

Молодые люди легкомысленны



С какими стереотипами вы сталкивались?

Стереотипы

Плюсы

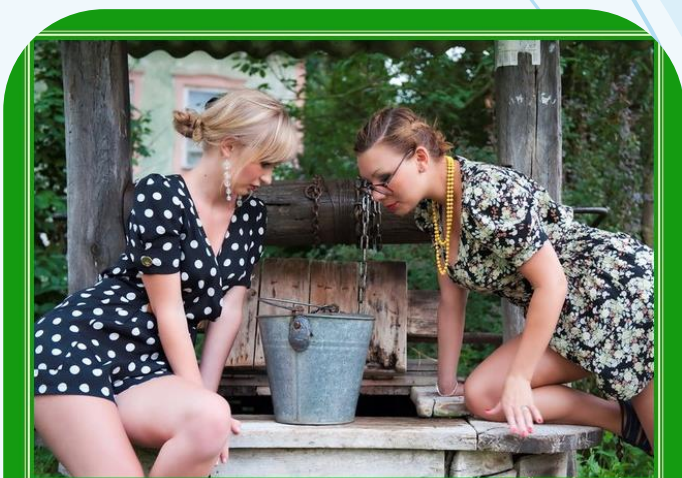
- Помогают быстрее ориентироваться в происходящем
- Помогают быстрее вырабатывать автоматизмы в бытовых вопросах

Минусы

- Ограничивают мышление
- Могут формировать ложное представление о человеке или явлении
- Препятствуют саморазвитию
- Могут привести к конфликту

Разновидности социальной установки

Предвзятость – это предвзятое, не подтвержденное фактами суждение о человеке или явлении. Это негативное отношение к человеку, явлению, о котором мы ничего на самом деле не знаем.



Баба с пустыми ведрами - предвзятость.

Гораздо хуже - встретить ведро с пустыми бабами.



Расизм

Ксенофобия

**Дискриминация по
возрастному или
половому признаку и т.п.**

Социально- психологические качества личности

- Социальный статус
- Социальная роль
- Социальная компетентность
- Социальный интеллект
- Социальные установки

Личность в социальной психологии

Социальный статус— положение субъекта в системе межличностных отношений, определяющих его обязанности, права и привилегии.



Личность в социальной психологии

Социальная роль — это социальная функция личности, способ поведения людей в зависимости от их статуса или позиции в обществе, в системе межличностных отношений.



Примеры социальных ролей



Проблемы социальных ролей

- **Недостижимость** некоторых социальных ролей – например, невозможно стать балериной, если нет данных.
- **Расхождения между социальным статусом и социальной ролью** – например, начальник не обладает лидерскими качествами
- **Чрезмерное многообразие** социальных ролей, которые физически невозможно реализовать – слишком много желаний и увлечений
- **Нежелание выполнять** те или иные роли, которые предписывает общество – например, нежелание быть студентом, когда родители требуют закончить конкретный вуз

Социально-психологические качества

Социальная компетентность. Набор навыков и умений, позволяющих эффективно взаимодействовать с другими людьми.

Социальный интеллект — это совокупность способностей, определяющая успешность социального взаимодействия. Он включает в себя способность понимать поведение другого человека, своё собственное поведение, а также способность действовать сообразно ситуации.

Лидерство

- **Лидерство**— это естественный социально-психологический процесс в группе, построенной на влиянии личного авторитета индивида на поведение членов группы.



Лидер

Лидер – это личность, способная объединять людей ради достижения какой-либо цели.



Лидер – первый, главный, за кем идут, на кого равняются, кто определяет поведение других.



Лидер может быть:

Формальным
Неформальным
Харизматичным



Формальный лидер (номинальный)

Формальный лидер – это человек, имеющий влияние силой статуса или должности (начальник, руководитель подразделения и т.п.)



Неформальный лидер

Неформальный лидер – тот, кто в силу разнообразных причин имеет большое влияние в группе (организации) вне зависимости от своей должности.

Это тот человек, с которым окружающие хотят быть рядом, благодаря его личностным качествам.



Харизматичный лидер

Харизматичный лидер – человек, возглавляющий определённую социальную группу благодаря своим исключительным личностным качествам - харизме.

Харизматичный лидер может оказывать как положительное, так и отрицательное влияние.

Харизма - особая одарённость, исключительность личности в интеллектуальном, духовном, или каком-нибудь другом отношении, способность взывать к сердцам.



Лидер как руководитель

Стили руководства:

- Авторитарный.
- Демократический.
- Попустительский.



Стили руководства

Авторитарный стиль – руководитель все решает сам, без обсуждения с сотрудниками, мнение подчиненных его не интересует. Использует приказы, давление, угрозы.

Демократический стиль – руководитель обсуждает вопросы с сотрудниками и учитывает их мнения. По сути, решение вырабатывается совместно, руководитель только управляет ходом совместного обсуждения. Проводятся совещания, голосования.

Попустительский стиль (либеральный) – руководитель в стороне, сотрудники принимают решения самостоятельно. Руководитель перекладывает свои задачи на других, избегая нести ответственность.

Мотивационная поддержка своей учебной, профессиональной деятельности, своего личностного роста.

Подход Чемпиона Тойча:

- Считайте себя удачливым.
- Не говорите и не думайте о себе плохо (ни в шутку, ни всерьез).
- Не уклоняйтесь от принятия решений.
- Любите себя и любите других людей.
- Считайте все достижимым.

Подход Чемпиона Тойча:



- Рассматривайте все события как благоприятные.
- Доводите начатое дело до конца.
- Живите широко, позволяйте себе радоваться жизни.
- Контролируйте услышанное.
- Будьте терпеливы по отношению к другим и к себе.

**Благодарю за
внимание!
Творческих успехов!**